



KONICA MINOLTA

PageScope Box Operator Ver. 3.2

操作手冊



PAGESCOPE

Box Operator

目錄

1 介紹

1.1	系統需求	1-1
1.2	限制	1-1

2 安裝 Box Operator

2.1	安裝步驟	2-1
	安裝軟體	2-1
2.2	卸載	2-1

3 探索視窗設定

3.1	探索視窗	3-1
3.1.1	工具列	3-2
3.1.2	圖標	3-3
3.2	檔案箱視圖	3-4
3.3	文件視圖	3-5

4 連接到多功能產品

	連接到多功能產品	4-1
4.1	用戶認證	4-6
	執行用戶認證操作	4-6
4.1.1	「自訂登入」對話方塊顯示時	4-7
4.2	帳戶管理	4-9
	執行帳戶管理操作	4-9
4.3	檢視連接狀態	4-10
	重新連接多功能產品	4-10
4.4	連接到其他檔案箱	4-11
4.5	中斷與多功能產品的連接	4-12
	使用 [Box Operator] 功能表上的指令斷開與多功能產品的連接	4-12
4.6	註冊連接	4-13
	註冊裝置	4-13
4.7	刪除連接	4-15
	從「裝置註冊」對話方塊刪除連接的多功能產品	4-15



5 管理檔案箱

5.1	顯示檔案箱	5-1
5.1.1	顯示檔案箱圖標	5-1
5.1.2	顯示檔案箱詳細資料	5-1
5.1.3	顯示檔案箱縮圖	5-2
5.1.4	顯示為清單	5-3
5.1.5	顯示檔案箱並排	5-3
5.2	建立檔案箱	5-4
	使用 [Box Operator] 功能表上的指令建立檔案箱	5-4
5.3	變更檔案箱名稱	5-6
	使用 [檔案] 功能表上的指令變更檔案箱名稱	5-6
5.4	編輯檔案箱內容	5-7
	使用 [檔案] 功能表上的指令變更檔案箱內容	5-7
5.5	刪除檔案箱	5-9
	使用 [檔案] 功能表上的指令刪除檔案箱	5-9

6 管理文件

6.1	顯示文件	6-1
6.1.1	顯示文件圖標	6-1
6.1.2	顯示文件詳細資料	6-2
6.1.3	顯示文件	6-2
6.1.4	顯示文件清單	6-3
6.1.5	顯示文件並排	6-4
6.2	在 Box Operator 檢視器中開啟文件	6-5
	使用 [檔案] 功能表上的指令在 Box Operator 檢視器中開啟文件 ..	6-7
6.3	在特定的應用程式中開啟文件	6-8
	使用 [檔案] 功能表上的指令開啟文件	6-8
6.4	變更檔案名稱	6-10
	使用 [檔案] 功能表上的指令變更檔案名稱	6-10
6.5	將文件儲存到電腦	6-11
	使用 [檔案] 功能表上的指令以其他名字儲存文件	6-11
	使用 [編輯] 功能表上的指令將文件複製到電腦資料夾	6-13
	使用 [編輯] 功能表上的指令將文件移至電腦資料夾	6-14
6.6	將文件複製到其他檔案箱	6-15
	使用 [編輯] 功能表上的指令將文件複製到其他檔案箱	6-15



6.7	將文件移至其他檔案箱	6-16
	使用 [編輯] 功能表上的指令將文件移至其他檔案箱	6-16
6.8	刪除一個文件	6-17
	使用 [檔案] 功能表上的指令刪除文件	6-17
6.9	列印文件	6-18
	從 Box Operator 檢視器列印文件	6-18
	使用 [檔案] 功能表上的指令列印文件	6-20
6.10	加快列印	6-21
	執行加快列印操作	6-21
6.11	合併與列印文件	6-22
	合併與列印文件	6-22

7 其他操作

7.1	指定快取檔案設定	7-1
	指定快取檔案設定	7-1
7.2	指定臨時檔案的設定	7-3
	指定臨時檔案設定	7-3
7.3	選項	7-5
	指定設定	7-6

關於本產品

PageScope Box Operator 是一款軟體，可以在 Windows Explorer 加入新的功能，讓您可以存取多功能產品的掃描檔案或檔案箱檔案，並完成檔案管理工作，例如檔案的抓取、刪除或重新命名。

商標和註冊商標

商標確認

KONICA MINOLTA 和 KONICA MINOLTA 標誌是 KONICA MINOLTA HOLDINGS, INC. 的商標。

PageScope 是 KONICA MINOLTA BUSINESS TECHNOLOGIES, INC. 的註冊商標或商標。

Adobe[®]、Adobe[®] 標誌和 Acrobat[®] 是 Adobe Systems Incorporated 在美國及/或其他國家的註冊商標或商標。

Microsoft[®] 和 Windows[®] 是 Microsoft Corporation 在美國和/或其他國家或地區的註冊商標或商標。

RSA[®] is a registered trademark or trademark of RSA Security Inc. RSA BSAFE[®] is a registered trademark or trademark of RSA Security Inc. in the United States and/or other countries.



License information

This product includes RSA BSAFE Cryptographic software from RSA Security Inc.

所有其他公司名稱和產品名稱均為各自公司的商標或註冊商標。

對話方塊

本手冊的對話方塊是顯示於 Windows XP 中的對話方塊。



注意

本文件出現的對話方塊可能不同於您電腦上出現的對話方塊，視安裝的裝置和設定選項而定。



注意

嚴禁未經授權全部或部份轉載、翻譯或複製本文件。

本文件的內容如有變更，恕不另行通知。

版權所有 © 2006 KONICA MINOLTA BUSINESS TECHNOLOGIES, INC.
保留所有權利。

LICENSE ISSUES

The OpenSSL toolkit stays under a dual license, i.e. both the conditions of the OpenSSL License and the original SSLeay license apply to the toolkit. See below for the actual license texts. Actually both licenses are BSD-style Open Source licenses. In case of any license issues related to OpenSSL please contact openssl-core@openssl.org.

OpenSSL License

Copyright © 1998-2004 The OpenSSL Project. All rights reserved.
Redistribution and use in source and binary forms, with or without modification, are permitted provided that the following conditions are met:

1. Redistributions of source code must retain the above copyright notice, this list of conditions and the following disclaimer.
2. Redistributions in binary form must reproduce the above copyright notice, this list of conditions and the following disclaimer in the documentation and/or other materials provided with the distribution.
3. All advertising materials mentioning features or use of this software must display the following acknowledgment:
“This product includes software developed by the OpenSSL Project for use in the OpenSSL Toolkit. (<http://www.openssl.org/>)”
4. The names “OpenSSL Toolkit” and “OpenSSL Project” must not be used to endorse or promote products derived from this software without prior written permission. For written permission, please contact openssl-core@openssl.org.
5. Products derived from this software may not be called “OpenSSL” nor may “OpenSSL” appear in their names without prior written permission of the OpenSSL Project.
6. Redistributions of any form whatsoever must retain the following acknowledgment:
“This product includes software developed by the OpenSSL Project for use in the OpenSSL Toolkit (<http://www.openssl.org/>)”

THIS SOFTWARE IS PROVIDED BY THE OpenSSL PROJECT “AS IS” AND ANY EXPRESSED OR IMPLIED WARRANTIES, INCLUDING, BUT NOT LIMITED TO, THE IMPLIED WARRANTIES OF MERCHANTABILITY AND FITNESS FOR A PARTICULAR PURPOSE ARE DISCLAIMED. IN NO EVENT SHALL THE OpenSSL PROJECT OR ITS CONTRIBUTORS BE LIABLE FOR ANY DIRECT, INDIRECT, INCIDENTAL, SPECIAL, EXEMPLARY, OR CONSEQUENTIAL DAMAGES (INCLUDING, BUT NOT LIMITED TO, PROCUREMENT OF SUBSTITUTE GOODS OR SERVICES; LOSS OF USE, DATA, OR PROFITS; OR BUSINESS INTERRUPTION) HOWEVER CAUSED AND ON ANY THEORY OF LIABILITY, WHETHER IN CONTRACT, STRICT LIABILITY, OR TORT (INCLUDING NEGLIGENCE OR OTHERWISE) ARISING

IN ANY WAY OUT OF THE USE OF THIS SOFTWARE, EVEN IF ADVISED OF THE POSSIBILITY OF SUCH DAMAGE.

This product includes cryptographic software written by Eric Young (eay@cryptsoft.com). This product includes software written by Tim Hudson (tjh@cryptsoft.com).

Original SSLeay License

Copyright © 1995-1998 Eric Young (eay@cryptsoft.com) All rights reserved.

This package is an SSL implementation written by Eric Young (eay@cryptsoft.com).

The implementation was written so as to conform with Netscapes SSL.

This library is free for commercial and non-commercial use as long as the following conditions are aheared to. The following conditions apply to all code found in this distribution, be it the RC4, RSA, lhash, DES, etc., code; not just the SSL code. The SSL documentation included with this distribution is covered by the same copyright terms except that the holder is Tim Hudson (tjh@cryptsoft.com).


Copyright remains Eric Young's, and as such any Copyright notices in the code are not to be removed.

If this package is used in a product, Eric Young should be given attribution as the author of the parts of the library used.

This can be in the form of a textual message at program startup or in documentation (online or textual) provided with the package.

Redistribution and use in source and binary forms, with or without modification, are permitted provided that the following conditions are met:

1. Redistributions of source code must retain the copyright notice, this list of conditions and the following disclaimer.
2. Redistributions in binary form must reproduce the above copyright notice, this list of conditions and the following disclaimer in the documentation and/or other materials provided with the distribution.
3. All advertising materials mentioning features or use of this software must display the following acknowledgement:
"This product includes cryptographic software written by Eric Young (eay@cryptsoft.com)"
The word 'cryptographic' can be left out if the rouines from the library being used are not cryptographic related.
4. If you include any Windows specific code (or a derivative thereof) from the apps directory (application code) you must include an acknowledgement:
"This product includes software written by Tim Hudson (tjh@cryptsoft.com)"



THIS SOFTWARE IS PROVIDED BY ERIC YOUNG “AS IS” AND ANY EXPRESS OR IMPLIED WARRANTIES, INCLUDING, BUT NOT LIMITED TO, THE IMPLIED WARRANTIES OF MERCHANTABILITY AND FITNESS FOR A PARTICULAR PURPOSE ARE DISCLAIMED. IN NO EVENT SHALL THE AUTHOR OR CONTRIBUTORS BE LIABLE FOR ANY DIRECT, INDIRECT, INCIDENTAL, SPECIAL, EXEMPLARY, OR CONSEQUENTIAL DAMAGES (INCLUDING, BUT NOT LIMITED TO, PROCUREMENT OF SUBSTITUTE GOODS OR SERVICES; LOSS OF USE, DATA, OR PROFITS; OR BUSINESS INTERRUPTION) HOWEVER CAUSED AND ON ANY THEORY OF LIABILITY, WHETHER IN CONTRACT, STRICT LIABILITY, OR TORT (INCLUDING NEGLIGENCE OR OTHERWISE) ARISING IN ANY WAY OUT OF THE USE OF THIS SOFTWARE, EVEN IF ADVISED OF THE POSSIBILITY OF SUCH DAMAGE.

The licence and distribution terms for any publically available version or derivative of this code cannot be changed. i.e. this code cannot simply be copied and put under another distribution licence [including the GNU Public Licence].

1 介紹

1.1 系統需求

要使用 Box Operator，必須在電腦上安裝以下軟體。

- Adobe Reader 或 Adobe Acrobat
- 管理和編輯影像所需的其他軟體

此外，電腦必須滿足以下需求。

作業系統	Windows XP Home Edition (SP3 或更新) Windows XP Professional (SP3 或更新) Windows Server 2003, Standard Edition Windows Server 2003, Enterprise Edition Windows Vista Home Basic (SP2 或更新)* Windows Vista Home Premium (SP2 或更新)* Windows Vista Business (SP2 或更新)* Windows Vista Enterprise (SP2 或更新)* Windows Vista Ultimate (SP2 或更新)* Windows Server 2008 Standard (SP2 或更新)* Windows Server 2008 Enterprise (SP2 或更新)* Windows 7 Home Basic* Windows 7 Home Premium* Windows 7 Professional* Windows 7 Enterprise* Windows 7 Ultimate* * 支援 32-bit (x86) editions。
電腦	配有 Pentium4 1.6 GHz 或更高處理器的 PC/AT 相容電腦
記憶體	256 MB 或更高
網路	正確指定了 TCP/IP 協定設定的電腦
硬碟 (HDD)	硬碟要有 50 MB 以上的空間

1.2 限制

視使用的多功能產品而定，某些 Box Operator 功能可能會不可用。有關詳情，請參閱多功能產品的支援資訊。

使用 Box Operator，最多可將 30 台電腦連接至一台多功能產品。

2 安裝 Box Operator

請依照下述步驟安裝軟體。

安裝軟體需要使用隨附的用戶軟體光碟。

2.1 安裝步驟



...

注意

安裝公用程式之前，請確認以管理員權限登入。

安裝軟體

- 1 開啓電腦並啓動 Windows。
- 2 將用戶軟體光碟放入電腦光碟機。
CD 功能表顯示。
- 3 從「終端用戶工具」選擇「Box Operator」，然後依照指示操作。
安裝開始，程式將必要的檔案複製到電腦。
當所有必要檔案已經複製到電腦時，將會出現「安裝完成」對話方塊。
- 4 按一下 [完成]。
Box Operator 安裝完畢。

2.2 卸載

可使用兩種方法卸載 Box Operator。

- 使用「新增或移除程式」
- 再次使用「Setup.exe」



...

注意

卸載之前請結束 Box Operator。

3 探索視窗設定

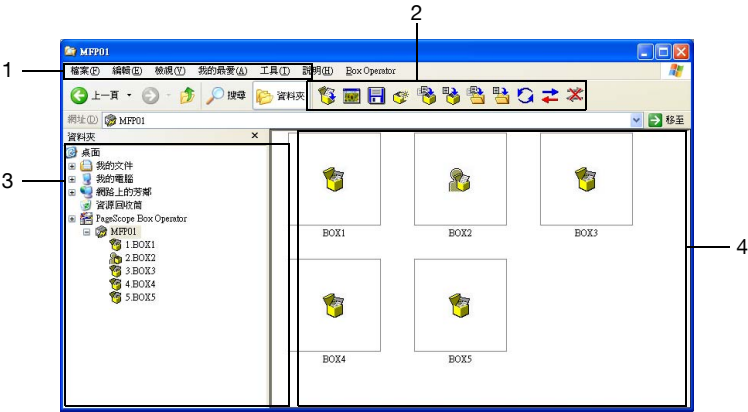
本節詳細介紹 Box Operator 啟動時出現的探索視窗。有關啟動 Box Operator 的詳情，請參閱第 4-1 頁的「连接到多功能產品」。



提示

若使用 Windows Vista，則功能表列可能不會顯示。在使用軟體前先顯示功能表列。

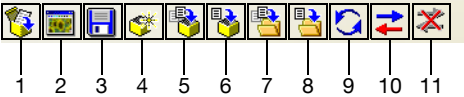
3.1 探索視窗



編號	項目名稱	描述
1	功能表列	在 Windows Explorer 中使用下列功能表。 <ul style="list-style-type: none">檔案：包含用於執行檔案箱和文件操作以及結束 Box Operator 的指令。編輯：包含用於編輯檔案箱和文件的指令。檢視：包含用於變更顯示格式的指令。Box Operator：包含用於註冊多功能產品以及指定 Box Operator 設定的指令。
2	工具列	按其中的按鈕可使用相應的功能。有關詳情，請參閱第 3-2 頁的「工具列」。
3	樹窗格	註冊的多功能產品及其檔案箱出現於一個層級結構。

編號	項目名稱	描述
4	清單窗格	<p>顯示樹窗格中選定項目的內容。視選取的項目而定，顯示內容可在檔案箱視圖和文件視圖之間切換。</p> <ul style="list-style-type: none">檔案箱視圖：在樹窗格中選取多功能產品時顯示；顯示多功能產品中指定的檔案箱清單。文件視圖：在樹窗格中選取檔案箱時顯示；顯示儲存於檔案箱的文件清單。 <p>項目可以以圖示、清單、詳細資料、並排（大型圖標）或縮圖的形式顯示。有關詳情，請參閱第 5-1 頁的「顯示檔案箱」和第 6-1 頁的「顯示文件」。</p>

3.1.1 工具列



編號	按鈕名稱	描述	頁面參考
1	開啓	開啓選定的項目。	第 6-8 頁的「在特定的應用程式中開啓文件」
2	以 Box Operator 檢視器開啓	在 Box Operator 檢視器中開啓選取的文件。	第 6-5 頁的「在 Box Operator 檢視器中開啓文件」
3	另存新檔	以指定的名稱儲存選定的文件。	第 6-11 頁的「將文件儲存到電腦」
4	建立檔案箱	在連接的多功能產品上新建檔案箱。	第 5-4 頁的「建立檔案箱」
5	複製到檔案箱	將選定的文件複製到連接的多功能產品上的其他檔案箱。	第 6-15 頁的「將文件複製到其他檔案箱」
6	移至檔案箱	將選定的文件移至連接的多功能產品上的其他檔案箱。	第 6-16 頁的「將文件移至其他檔案箱」
7	複製到資料夾	將選取的文件複製到電腦中的資料夾。	第 6-11 頁的「將文件儲存到電腦」
8	移至資料夾	將選取的文件移至電腦中的資料夾。	第 6-11 頁的「將文件儲存到電腦」
9	更新	更新樹窗格和清單窗格的內容。	（無）
10	開啓	連接到註冊的多功能產品。	第 4-1 頁的「連接到多功能產品」
11	關閉	中斷與已連接的多功能產品的連接。	第 4-12 頁的「中斷與多功能產品的連接」

3.1.2 圖標

在主視窗和各個對話方塊中顯示的圖標具有以下含義。



提示

與文件有關的應用程式圖標顯示於文件視圖。

圖標	描述
	中斷連接的多功能產品
	已連接的多功能產品
	公共用戶檔案箱
	已開啓的公共用戶檔案箱
	個人用戶檔案箱
	已開啓的個人用戶檔案箱
	群組用戶檔案箱
	已開啓的群組用戶檔案箱

3.2 檔案箱視圖

在連接的多功能產品上指定的檔案箱清單顯示於清單窗格。



提示

可以變更清單窗格中項目的顯示格式。有關詳情，請參閱第 5-1 頁的「顯示檔案箱」。



注意

如果是從 [Windows 檔案總管] 執行搜尋，系統找不到檔案箱。

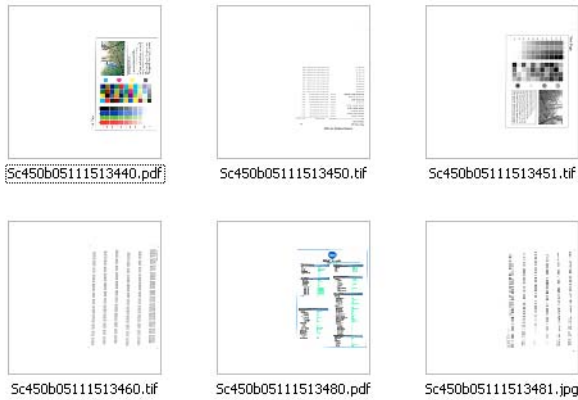
3.3 文件視圖

儲存於連接的檔案箱中的文件清單顯示於清單窗格。



提示

可以變更清單窗格中項目的顯示格式。有關詳情，請參閱第 6-1 頁的「顯示文件」。



注意

如果是從 [Windows 檔案總管] 執行搜尋，系統找不到檔案箱中的檔案。

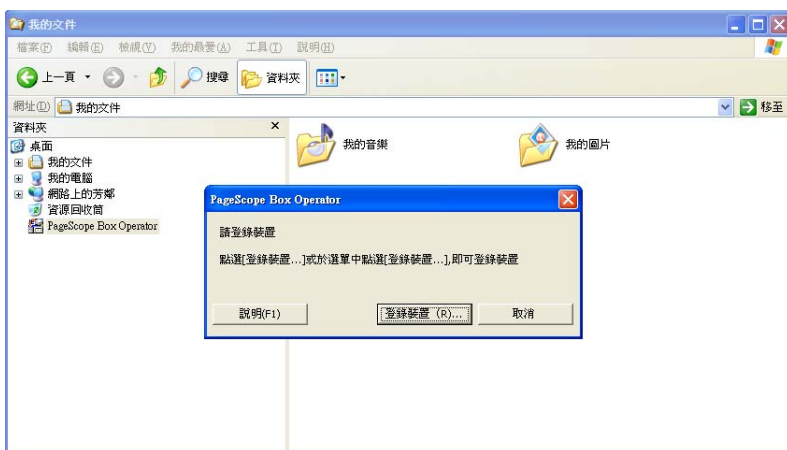
4 連接到多功能產品

連接到多功能產品

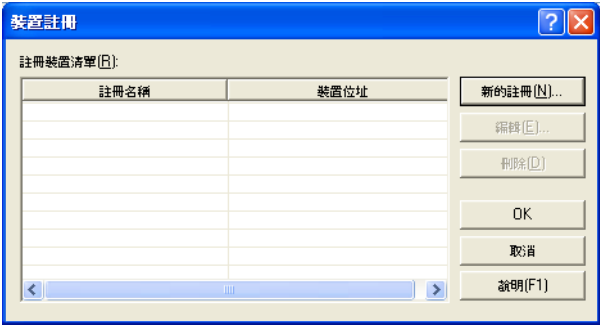
啟動 Box Operator，然後顯示已連接裝置上的檔案箱資料。

本步驟描述 Box Operator 第一次啟動時的操作。

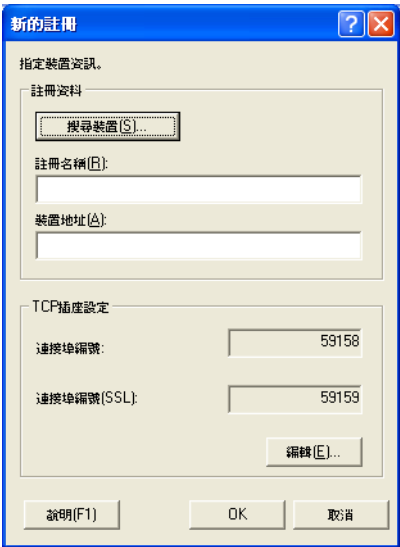
- 1 在 [開啟] 功能表中，指向 [KONICA MINOLTA]，然後指向 [PageScope Box Operator]，接著按一下 [PageScope Box Operator]。
 - 有關主視窗的詳細描述，請參閱第 3-1 頁的「探索視窗設定」。
 - 如果多功能產品已經註冊，請選擇要連接的多功能產品。繼續步驟 6。
- 軟體啟動，主視窗出現。



- 2 按一下 [登錄裝置]。
- 「裝置註冊」對話方塊出現。



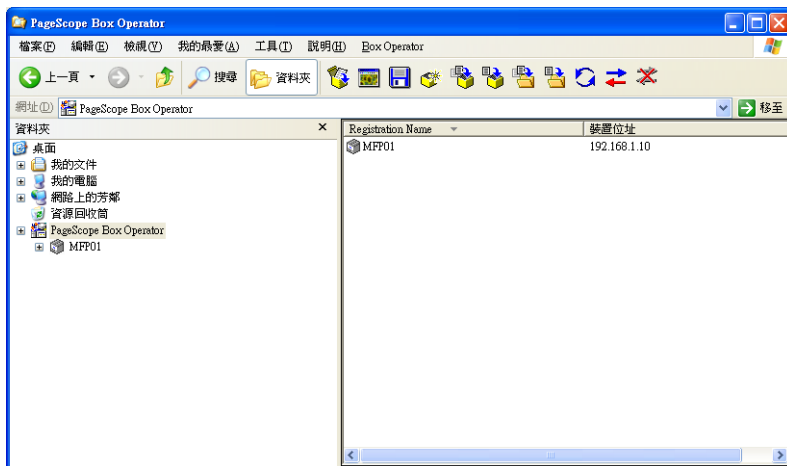
- 3 按一下 [新的註冊]。
- 「新的註冊」對話方塊出現。



- 4 輸入多功能產品的名稱和地址，然後按一下 [OK]。
 - 可透過搜尋連接來輸入資訊。按一下 [搜尋裝置]，顯示網路上多功能產品的清單。
 多功能產品在「裝置註冊」對話方塊中註冊。

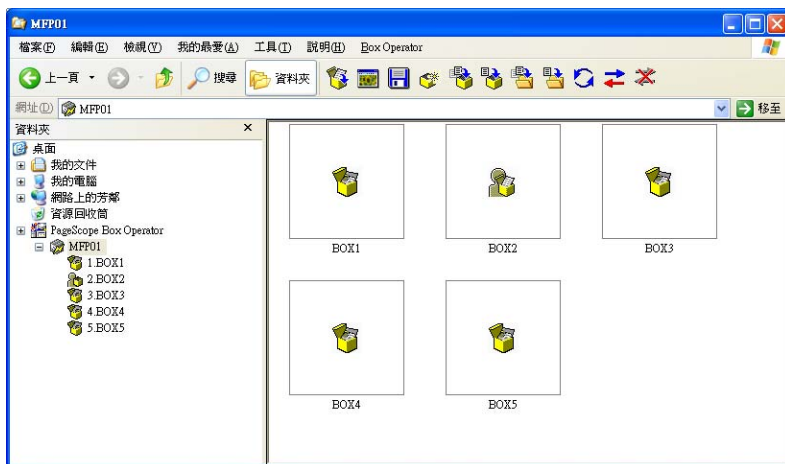


- 5 按一下 [OK]。
「裝置註冊」對話方塊關閉。



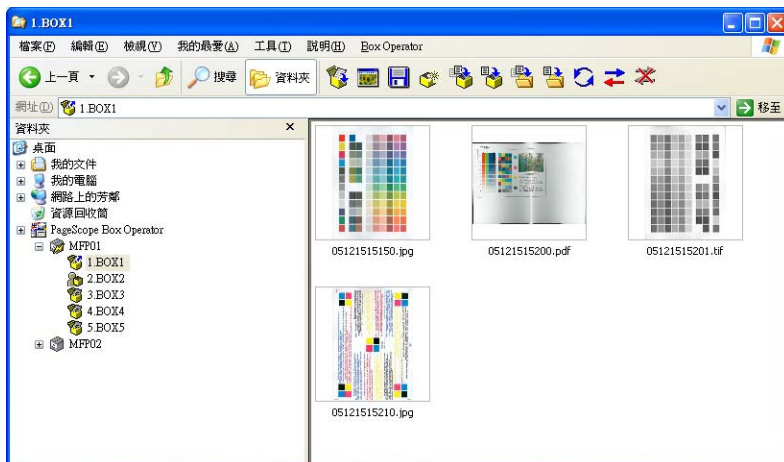
6 在樹窗格中按兩下多功能產品的圖標。

- 按一下多功能產品的圖標，然後按一下 [Box Operator] 功能表中的 [連接] 以顯示「連接」對話方塊。
- 如果在要連接的多功能產品上指定了用戶認證或帳戶追蹤設定，則相應的認證對話方塊出現。有關詳情，請參閱第 4-6 頁的「用戶認證」和第 4-9 頁的「帳戶管理」。
- 使用 **Box Operator**，最多可將 30 台電腦連接至一台多功能產品。如果成功建立了連接，檔案箱清單將出現在清單窗格中。



7 在清單窗格中，連按兩下要連接的檔案箱的名稱。

- 如果檔案箱需要密碼，請在「密碼」方塊中輸入密碼。如果您沒有密碼，請聯繫電腦管理員。
- 當以共用用戶登入並進入記憶接收檔案箱時，會顯示需輸入用戶名稱之對話視窗，此時請輸入用戶名稱，有關更詳細內容，請聯絡管理員。儲存在檔案箱中的文件的清單顯示。



4.1 用戶認證

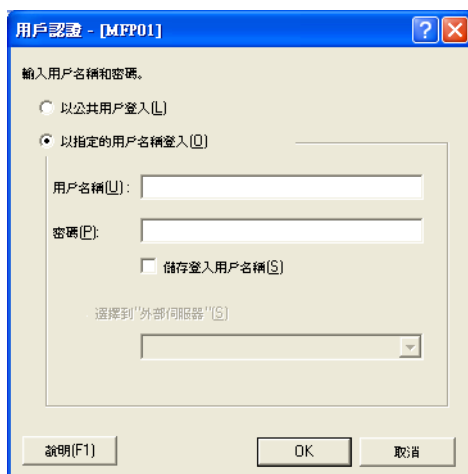
連接到多媒體產品時，「用戶認證」對話方塊可能出現。

必須輸入為用戶認證指定的用戶名和密碼。

有關詳情，請聯繫電腦管理員。

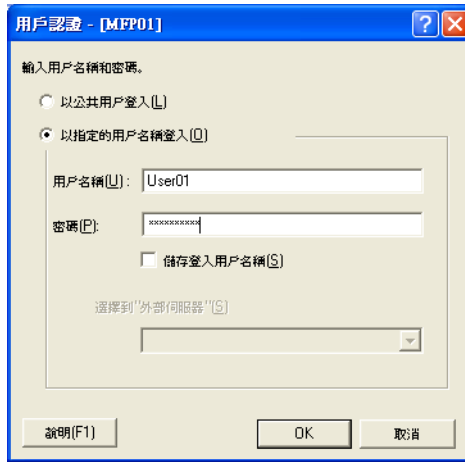
執行用戶認證操作

- 1 選擇「以指定的用戶名稱登入」。



- 如果用戶認證被設定為允許公共用戶，則可以使用此掃描功能而無需輸入用戶名稱和密碼。選擇「以公共用戶登入」。
- 要儲存輸入的資訊，請選擇「儲存登入用戶名稱」核取方塊。這樣下次使用電腦時便無需輸入用戶名稱。

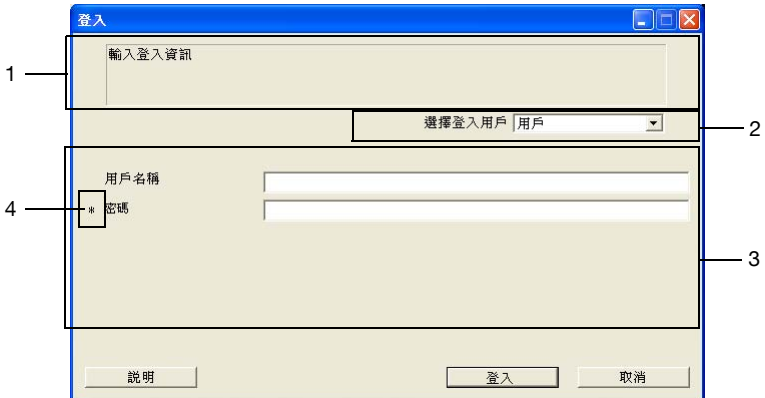
2 輸入用戶名稱和密碼，然後按一下 [OK]。



4.1.1 「自訂登入」對話方塊顯示時

若在多機能產品上選取「中間伺服器驗證」作為使用者驗證模式，「自訂登入」對話方塊即會顯示。

輸入及選取所需設定，以便藉由按一下 [登入] 按鈕連接至多功能產品。



編號	說明
1	顯示發自系統管理員的登入訊息。
2	選取要登入的使用者類型。
3	顯示登入所需的設定資訊。視系統管理員指定的設定而定，登入所需的設定也有所不同。
4	必須為標有 "*" 記號的參數輸入設定。



...

提示

有關設定的詳細資訊，請洽詢系統管理員。

4.2 帳戶管理

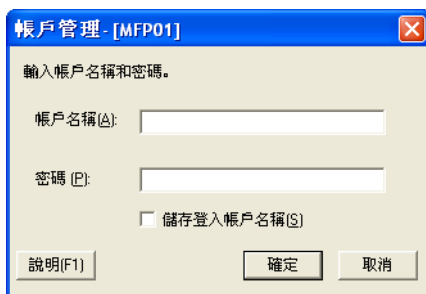
連接到多功能產品時，「帳戶管理」對話方塊可能會出現。

必須輸入為帳戶管理指定的帳戶名稱和密碼。

有關詳情，請聯繫電腦管理員。

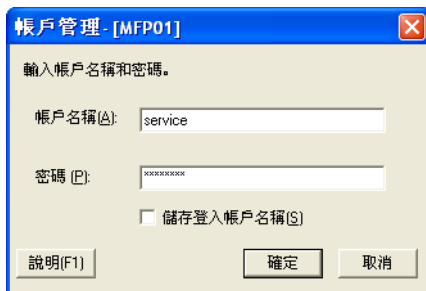
執行帳戶管理操作

1 輸入帳戶名稱和密碼。



- 要儲存輸入的資訊，請選擇「儲存登入帳戶名稱」核取方塊。這樣下次使用電腦時便無需輸入帳戶名稱。

2 按一下 [確定]。



4.3 檢視連接狀態

可以檢視已連接裝置的資訊和狀態。

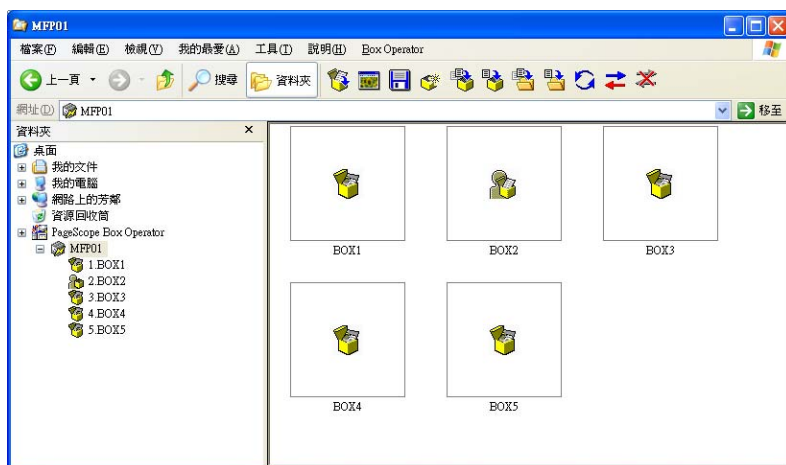
若已為外部伺服器執行用戶認證指定了設定，認證可能會耗費一些時間，且可能出現連接錯誤。若出現錯誤時無法用電腦正確傳輸資料，則請選擇此指令。

重新連接多功能產品

- 1 在 [Box Operator] 功能表上，按一下 [重新連接]。



- 2 檢查連接狀態。



4.4 連接到其他檔案箱

執行以下任何一種操作，變更要連接的檔案箱。

- 在樹窗格中選擇檔案箱的圖標，然後等待指定的時間。



提示

在清單窗格中選擇一個檔案箱，並按鍵盤上的 **[Enter]** 鍵，可以變更設定從而變更檔案箱。有關詳情，請參閱第 7-5 頁的「選項」。

4.5 中斷與多功能產品的連接

執行以下任何一種操作，中斷與多功能產品的連接。

- 按一下 [Box Operator] 功能表上的 [關閉]。
- 在多功能產品的圖標上按一下滑鼠右鍵，然後按一下 [關閉]。
- 在工具列上按一下 [關閉]。

使用 [Box Operator] 功能表上的指令斷開與多功能產品的連接

- 1 在 [Box Operator] 功能表上，按一下 [關閉]。

顯示一則訊息，請求確認中斷連接。

- 2 按一下 [是]。

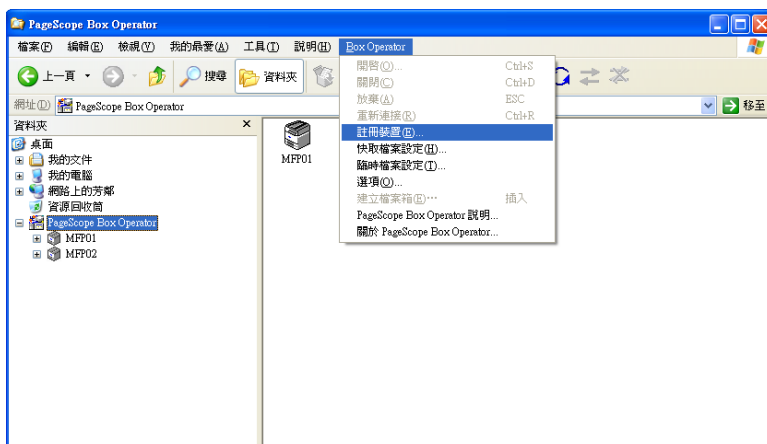
與多功能產品的連接中斷，顯示資料清單被清除。

4.6 註冊連接

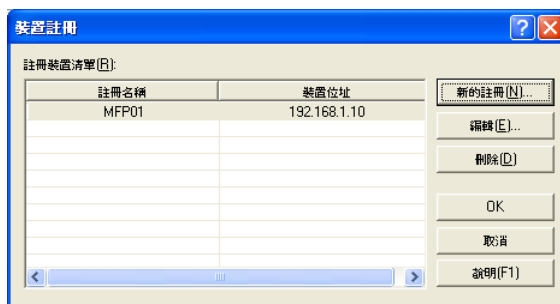
可以將多個裝置註冊到 **Box Operator** 以便輕鬆建立連接。以下步驟描述如何註冊新的連接。

註冊裝置

- 1 在 [Box Operator] 功能表上，按一下 [註冊裝置]。



「裝置註冊」對話方塊出現。



- 2 按一下 [新的註冊]。

3 輸入裝置資訊。

新的註冊

指定裝置資訊。

註冊資料

搜尋裝置(S)...

註冊名稱(R):
MFP02

裝置地址(A):
192.168.1.11

TCP 插座設定

連接埠編號: 59158

連接埠編號(SSL): 59159

編輯(E)...

說明(F1) OK 取消

- 可透過搜尋連接來輸入資訊。按一下 [搜尋裝置]，顯示網路上多功能產品的清單。
- 在「註冊名稱」方塊中輸入多功能產品的名稱。
- 在「裝置地址」方塊中，輸入要連接的多功能產品的地址（IP 位址或主機名稱）。
- TCP 插座介面使用的連接埠編號出現於「TCP 插座設定」分組方塊內。這些設定必須與多功能產品上指定的設定相同。有關在多功能產品上指定設定的詳情，請聯繫多功能產品的管理員。要變更設定，請按一下 [編輯]。

4 按一下 [OK]。

輸入的資訊新增至「註冊裝置清單」。

裝置註冊

註冊裝置清單(R):

註冊名稱	裝置地址
MFP01	192.168.1.10
MFP02	192.168.1.20

新的註冊(N)...

編輯(E)...

刪除(D)

OK

取消

說明(F1)

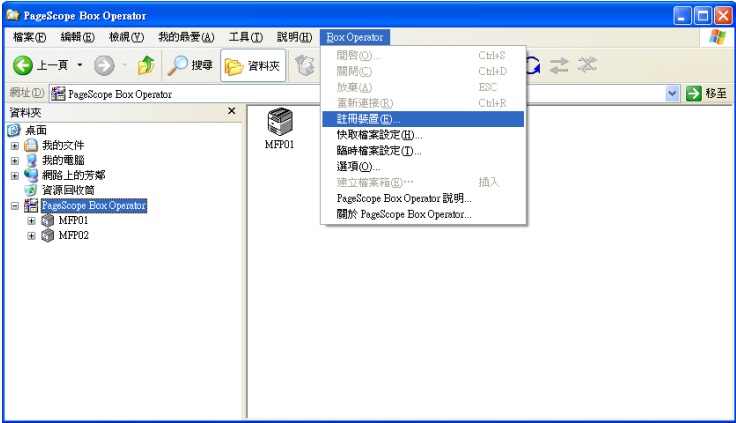
4.7 刪除連接

從「裝置註冊」對話方塊中刪除註冊的連接。

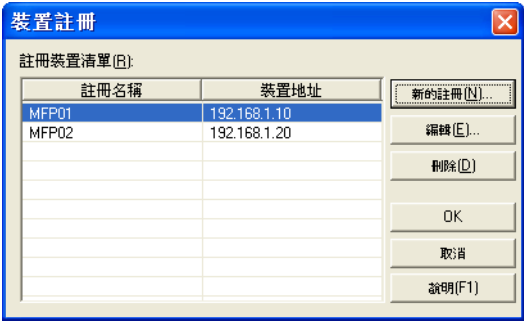
從「裝置註冊」對話方塊刪除連接的多功能產品

以下步驟描述如何刪除連接。

- 1 在 [Box Operator] 功能表上，按一下 [註冊裝置]。



「裝置註冊」對話方塊出現。



- 2 選擇要刪除的裝置，然後按一下 [刪除]。
顯示一則確認訊息。



- 3 按一下 [確定]。
選取的資訊會從「註冊裝置清單」中移除。

5 管理檔案箱

可使用 **Box Operator** 對連接的多功能產品上的檔案箱執行各種操作。

5.1 顯示檔案箱

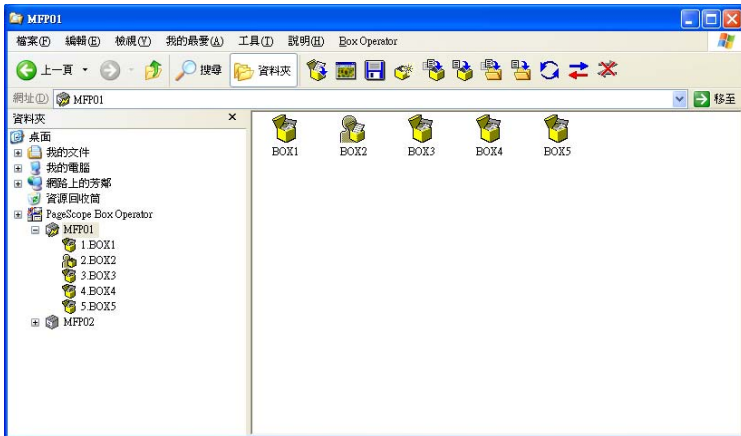
在樹窗格中選擇一個多功能產品圖標時，檔案箱清單顯示於清單窗格中。檔案箱可以以圖示、清單、詳細資料、並排 (大型圖標) 或縮圖的形式顯示。

此外，可以在按一下 [檢視] 功能表上 [以圖示排列] 後出現的功能表上，選取想要的排序條件來排序檔案箱。

5.1.1 顯示檔案箱圖標

執行以下任何一種操作，以圖標方式顯示檔案箱清單。

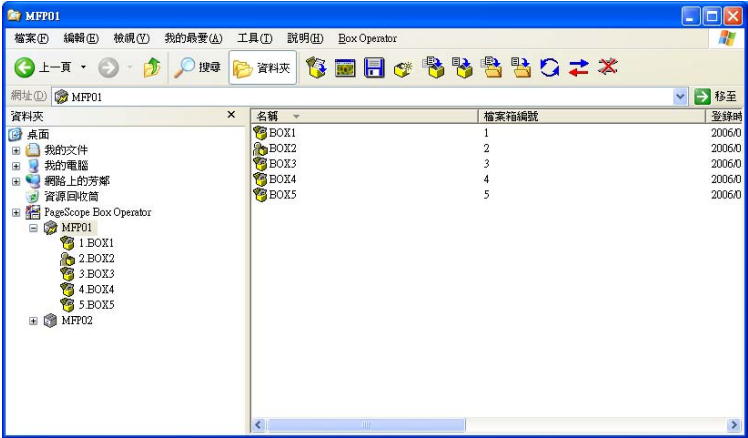
- 在 [檢視] 功能表上，按一下 [圖示]。
- 在清單窗格中按一下滑鼠右鍵，指向 [檢視]，然後按 [圖示]。



5.1.2 顯示檔案箱詳細資料

執行以下任何一種操作，在清單中顯示檔案箱詳細資料。

- 在 [檢視] 功能表上，按一下 [詳細資料]。
- 在清單窗格中按一下滑鼠右鍵，指向 [檢視]，然後按 [詳細資料]。



5.1.3 顯示檔案箱縮圖

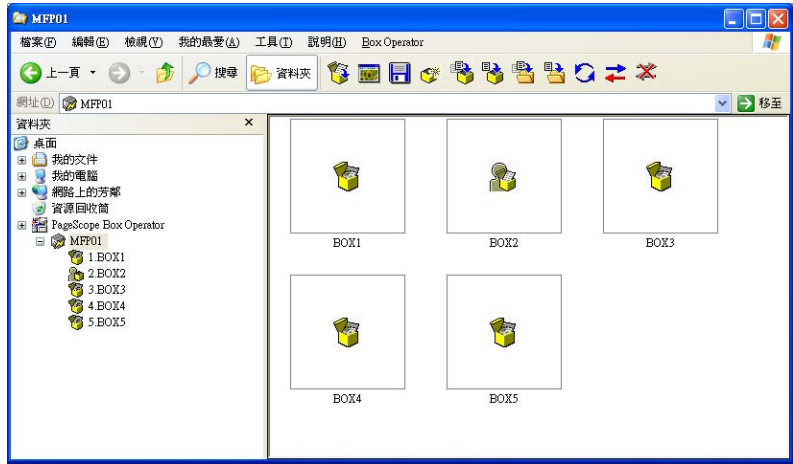
執行以下任何一種操作，以縮圖方式顯示檔案箱清單。

- 在 [檢視] 功能表上，按一下 [縮圖]。
- 在清單窗格中按一下滑鼠右鍵，指向 [檢視]，然後按 [縮圖]。



提示

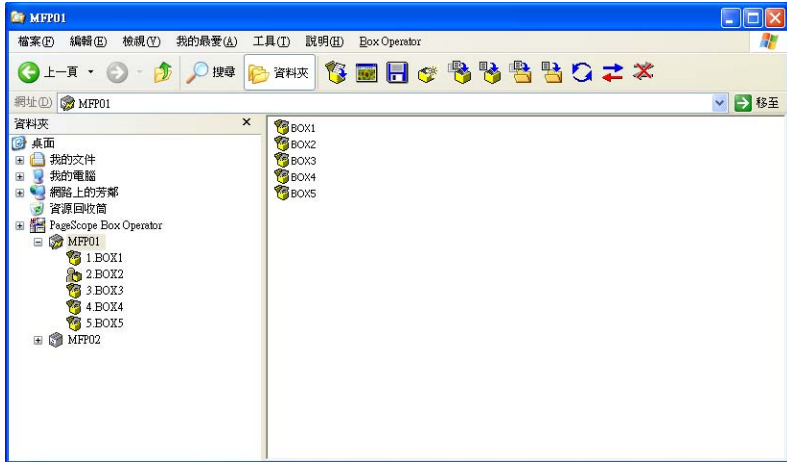
用戶檔案箱類型在縮圖中顯示為圖標。有關圖標的詳情，請參閱第 3-3 頁上的「圖標」。



5.1.4 顯示為清單

執行以下任何一種操作，以清單方式顯示檔案箱。

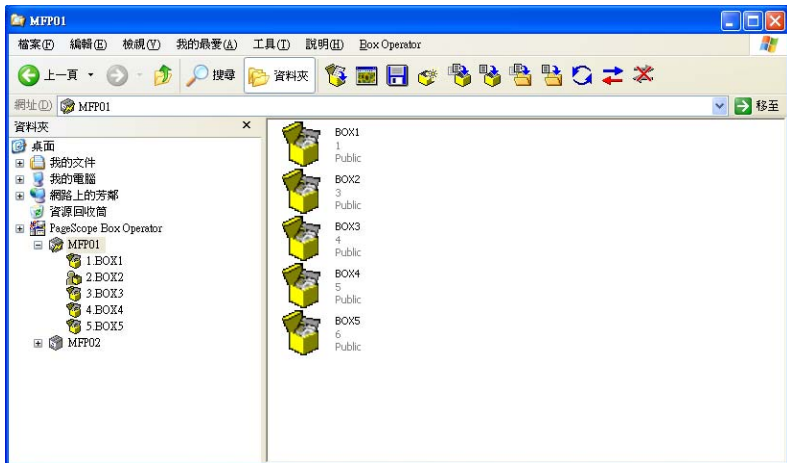
- 在 [檢視] 功能表上，按一下 [清單]。
- 在清單窗格中按一下滑鼠右鍵，指向 [檢視]，然後按 [清單]。



5.1.5 顯示檔案箱並排

執行以下任何一種操作，以大型圖標方式顯示檔案箱。

- 在 [檢視] 功能表上，按一下 [並排]。
- 在清單窗格中按一下滑鼠右鍵，指向 [檢視]，然後按 [並排]。



5.2 建立檔案箱

執行以下任何一種操作，在連接的多功能產品上新建檔案箱。

- 在 [Box Operator] 功能表上，按一下 [建立檔案箱]。
- 在工具列上按一下 [建立檔案箱]。

使用 [Box Operator] 功能表上的指令建立檔案箱

- 1 在 [Box Operator] 功能表上，按一下 [建立檔案箱]。
「建立檔案箱」對話方塊出現。

- 2 輸入檔案的資訊。

- 在「檔案箱名稱」方塊中，輸入檔案箱的名稱。
- 在「檔案箱類型」的旁邊，選取用戶檔案箱類型。如果選擇了「個人」，請在「所有者」方塊中輸入檔案箱所有者的名稱。現在請根據多功能產品設定選擇一個認證伺服器或是輸入其名稱。如果選擇了「群組」，請在「所有者」方塊中輸入群組的名稱。
- 在「密碼」方塊中，輸入檔案箱的密碼。在「確認密碼」方塊中輸入相同的密碼。
- 從「索引」清單中選擇字元，用於從多功能產品的控制面板中進行搜尋。
- 在「自動刪除文件的時間」清單，選擇自動從檔案箱刪除文件的時間。

- 3 按一下[建立]。
檔案箱建立並出現於清單窗格。

5.3 變更檔案箱名稱

執行以下任何一種操作，變更檔案箱名稱。

- 選擇要重新命名的檔案箱圖標，在 [檔案] 功能表中按一下 [重新命名]。
- 在要重新命名的檔案箱圖標上按一下滑鼠右鍵，然後按 [重新命名]。



注意

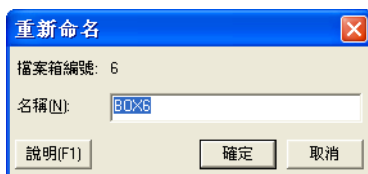
無法變更已開啓的檔案箱的名稱。此外，不能重新命名記憶收信於使用者信箱。

使用 [檔案] 功能表上的指令變更檔案箱名稱

在變更檔案箱名稱之前，請檢查以下項目。

- ✓ 應當擁有重新命名的檔案箱的密碼。

- 1 選擇要重新命名的檔案箱圖標。
- 2 在 [檔案] 功能表上，按一下 [重新命名]。
「重新命名」對話方塊出現。



- 3 在「名稱」方塊中，輸入檔案箱的名稱。
 - 最多可輸入 20 個字元。
- 4 按一下 [確定]。
 - 如果為檔案箱指定了密碼，則「密碼確認」對話方塊出現。輸入檔案箱的密碼，然後按一下 [確定]。檔案箱的名稱變更。

5.4 編輯檔案箱內容

可以編輯檔案箱的內容（詳細資訊）。

執行以下任何一種操作，變更檔案箱內容。

- 選擇要變更內容的檔案箱圖標，然後在 [檔案] 功能表中按一下 [內容]。
- 在要變更內容的檔案箱圖標上按一下滑鼠右鍵，然後按 [內容]。



注意

無法變更已開啓的檔案箱的內容。此外，不能變更記憶收信於使用者信箱的內容。

使用 [檔案] 功能表上的指令變更檔案箱內容

在變更檔案箱內容之前，請檢查以下項目。

- ✓ 應當擁有變更內容的檔案箱的密碼。

- 1 選擇要變更內容的檔案箱圖標。
- 2 在 [檔案] 功能表上，按一下 [內容]。
以下對話方塊出現。

3 如有必要，變更檔案箱的詳細資訊。

- 可在「檔案箱名稱」方塊中變更檔案箱的名稱。
- 可以在「檔案箱類型」的旁邊變用戶檔案箱類型。如果選擇了「個人」，請在「所有者」方塊中輸入檔案箱所有者的名稱。現在請根據多功能產品設定選擇一個認證伺服器或是輸入其名稱。如果選擇了「群組」，請在「所有者」方塊中輸入群組的名稱。
- 可從「索引」清單變更字元，用於從多功能產品的控制面板中進行搜尋。
- 可在「自動刪除文件的時間」清單中變更自動從檔案箱刪除文件的時間。
- 要變更檔案箱密碼，請按一下 [變更密碼]。

4 按一下 [OK]。

檔案箱的內容變更。

5.5 刪除檔案箱

執行以下任何一種操作，刪除檔案箱。

- 選擇要刪除的檔案箱圖標，然後在 [檔案] 功能表中按一下 [刪除]。
- 在要刪除的檔案箱圖標上按一下滑鼠右鍵，然後按 [刪除]。



注意

不能刪除已開啓的檔案箱。此外，不能刪除記憶收信於使用者信箱。

使用 [檔案] 功能表上的指令刪除檔案箱

在刪除檔案箱之前，請檢查以下項目。

- ✓ 應當擁有要刪除的檔案箱的密碼。

1 選擇要刪除的檔案箱圖標。

2 在 [檔案] 功能表上，按一下 [刪除]。
顯示確認訊息。

3 按一下 [是]。

- 如果為檔案箱指定了密碼，則「密碼確認」對話方塊出現。輸入檔案箱的密碼，然後按一下 [確定]。
檔案箱刪除。

6 管理文件

6.1 顯示文件

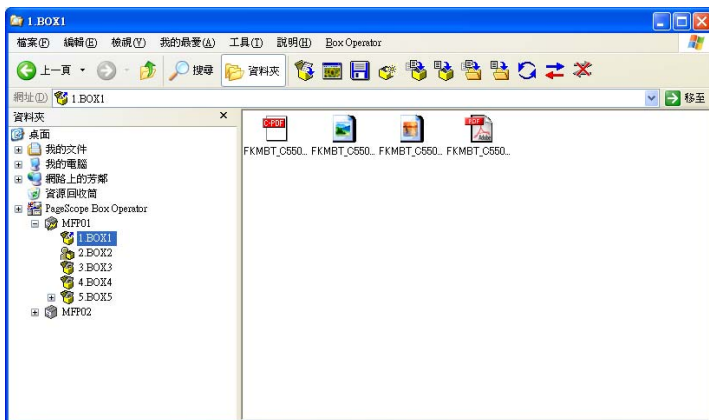
在樹狀窗格中選取檔案箱圖示後，檔案清單就會顯示在清單窗格中。檔案可以以圖示、清單、詳細資料、並排 (大型圖示) 或縮圖的形式顯示。

此外，顯示檔案時，可以在按一下 [檢視] 功能表上 [以圖示排列] 後出現的功能表上，選取想要的排序條件來排序檔案。

6.1.1 顯示文件圖標

執行以下任何一種操作，以圖標方式顯示儲存文件的清單。

- 在 [檢視] 功能表上，按一下 [圖示]。
- 在清單窗格中按一下滑鼠右鍵，指向 [檢視]，然後按 [圖示]。



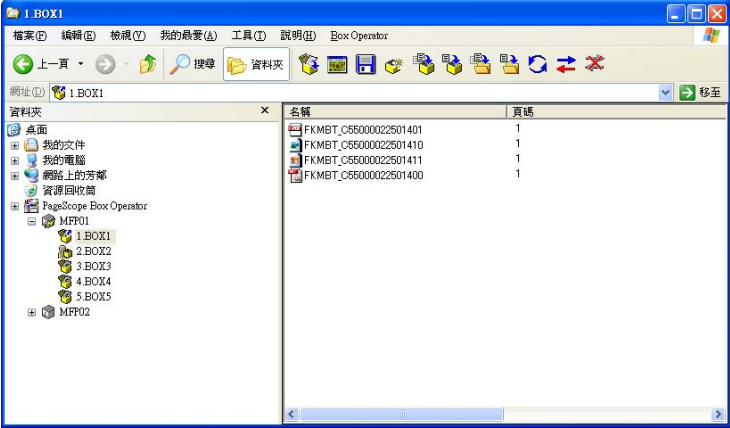
注意

顯示連結到文件的應用程式圖標。有關連結文件到應用程式的詳情，請參閱 *Windows 手冊和說明*。

6.1.2 顯示文件詳細資料

執行以下任何一種操作，在清單中顯示儲存文件的詳細資料。

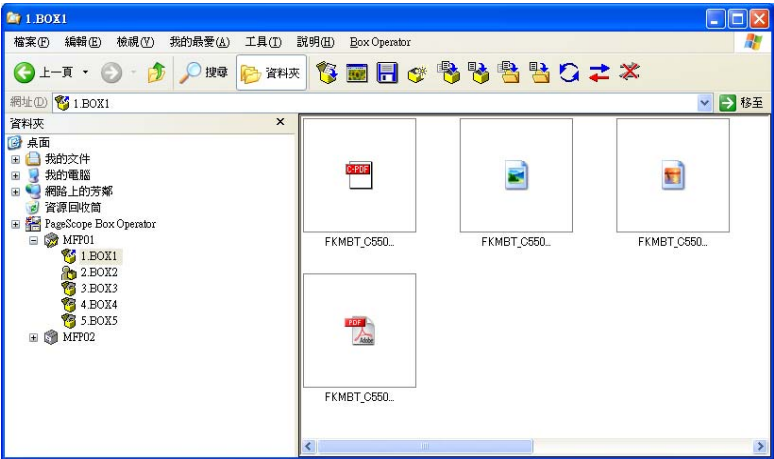
- 在 [檢視] 功能表上，按一下 [詳細資料]。
- 在清單窗格中按一下滑鼠右鍵，指向 [檢視]，然後按 [詳細資料]。



6.1.3 顯示文件

執行以下任何一種操作，以縮圖方式顯示儲存文件的清單。

- 在 [檢視] 功能表上，按一下 [縮圖]。
- 在清單窗格中按一下滑鼠右鍵，指向 [檢視]，然後按 [縮圖]。





注意

縮圖的大小可以調整。選擇 [檢視] 功能表的 [縮圖大小] 子功能表。

對於多個頁面的資料，僅顯示第一頁。



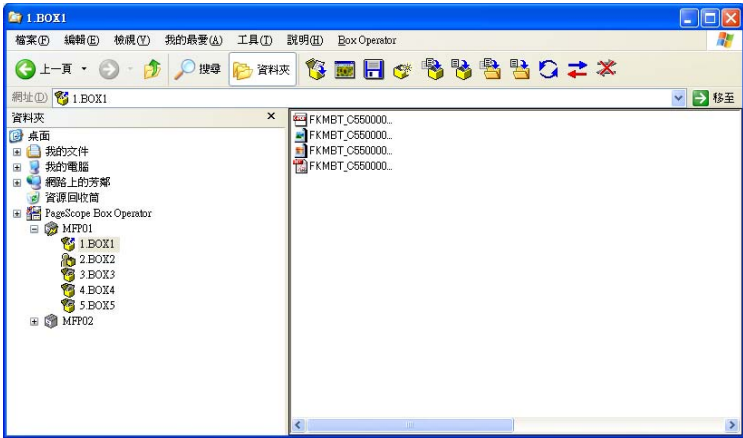
提示

若多功能產品設定為登入 *Box Operator* 的用戶或帳戶不能傳送彩色文件，則彩色文件的縮圖將不會顯示。

6.1.4 顯示文件清單

執行以下任何一種操作，以顯示儲存文件的清單。

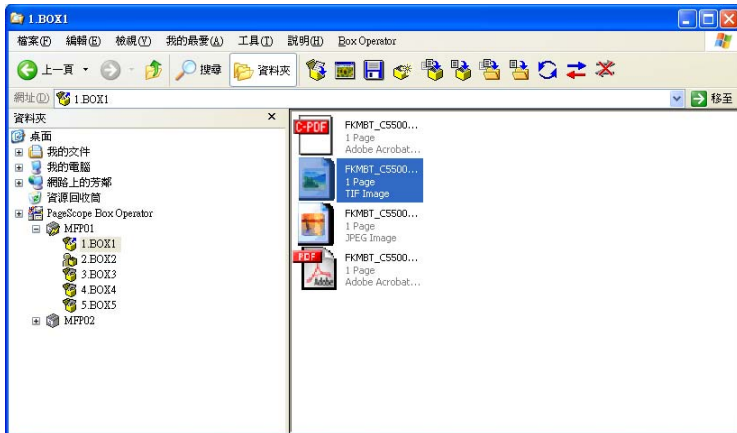
- 在 [檢視] 功能表上，按一下 [清單]。
- 在清單窗格中按一下滑鼠右鍵，指向 [檢視]，然後按 [清單]。



6.1.5 顯示文件並排

執行以下任何一種操作，以大型圖標方式顯示儲存文件的清單。

- 在 [檢視] 功能表上，按一下 [並排]。
- 在清單窗格中按一下滑鼠右鍵，指向 [檢視]，然後按 [並排]。



6.2 在 Box Operator 檢視器中開啟文件

選擇的文件可以顯示於單獨的視窗。



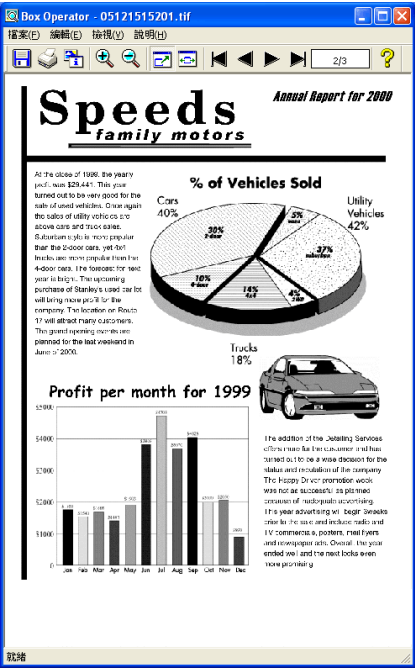
提示

可在 *Box Operator* 檢視器中開啟 *JPEG* 和 *TIFF* 格式的文件。

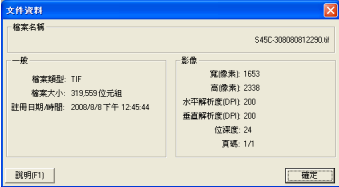


提示

若多功能產品設定為登入 *Box Operator* 的用戶或帳戶不能傳送彩色文件，則無法在 *Box Operator* 檢視器中開啟彩色文件。



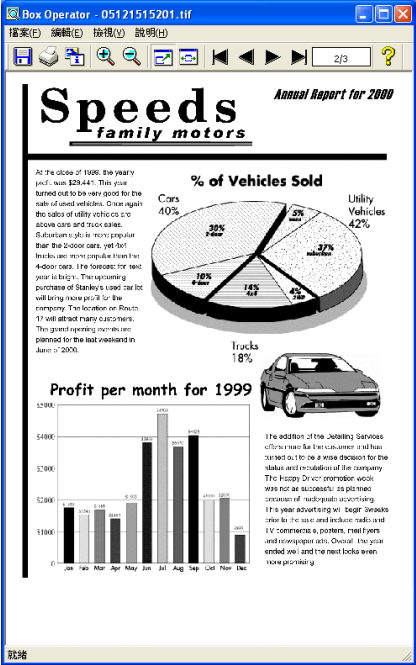
當資料於單獨的視窗顯示時，可執行以下操作。

功能表	指令	描述
檔案	另存新檔	將顯示的資料儲存到電腦指定的資料夾中。 不能選擇不同的檔案格式。
	頁面設定	設定頁面的佈局。
	列印預覽	預覽顯示將要列印的影像。
	列印	列印顯示的資料。有關詳情，請參閱第 6-18 頁的「列印文件」。
	退出	關閉顯示的視窗。
編輯	複製	複製顯示的資料。
	顯示文件資訊	顯示資料的相關資訊，例如名稱、檔案類型和解析度。 
檢視	工具列	顯示或隱藏工具列。
	狀態列	顯示或隱藏狀態列。
	(縮放比例)	選擇顯示大小。
	填滿視窗	以適合視窗的方式顯示整個文件。
	配合視窗寬度	使顯示的文件寬度配合視窗寬度。
	第一頁 前一頁 下一頁 上一頁	當顯示多個頁面的文件時可用。選擇要顯示的文件頁面。
	跳至	當顯示多個頁面的文件時可用。指定要顯示的文件頁面。
	旋轉	旋轉文件。

- 執行以下任何一種操作，在 **Box Operator** 檢視器中顯示文件。
- 選擇文件圖標，然後在 [檔案] 功能表中按一下 [以 **Box Operator** 檢視器開啟]。
 - 選擇文件圖標，然後按一下 [以 **Box Operator** 檢視器開啟]。

使用 [檔案] 功能表上的指令在 Box Operator 檢視器中開啟文件

- 1 選擇要在 Box Operator 檢視器中開啟的文件。
- 2 在 [檔案] 功能表上，按一下 [以 Box Operator 檢視器開啟]。
Box Operator 檢視器啟動，並且顯示文件。



6.3 在特定的應用程式中開啟文件

可以使用 **Box Operator** 檢視器以外的應用程式開啟文件。連結到所選文件的檔案格式的應用程式啟動。

執行以下任何一種操作，在特定應用程式中顯示文件。

- 按兩下文件圖標。
- 選擇文件圖標，然後按鍵盤上的 [Enter] 鍵。
- 選擇文件圖標，然後在 [檔案] 功能表中按一下 [開啟]。
- 在文件圖標上按一下滑鼠右鍵，然後按 [開啟]。



提示

在沒有連結到文件的應用程式中開啟此文件時，按一下 [用來開啟的應用程式]，或將文件拖曳到應用程式的視窗中。



提示

若多功能產品設定為登入 *Box Operator* 的用戶或帳戶不能傳送彩色文件，則無法開啟彩色文件。

使用 [檔案] 功能表上的指令開啟文件

- 1 選擇要開啟的文件。

2 在 [檔案] 功能表上，按一下 [開啟]。



- 要使用沒有連結到文件的應用程式開啟此文件，請按一下【用來開啟的應用程式】。
- 應用程式啟動，並且顯示文件。

6.4 變更檔案名稱

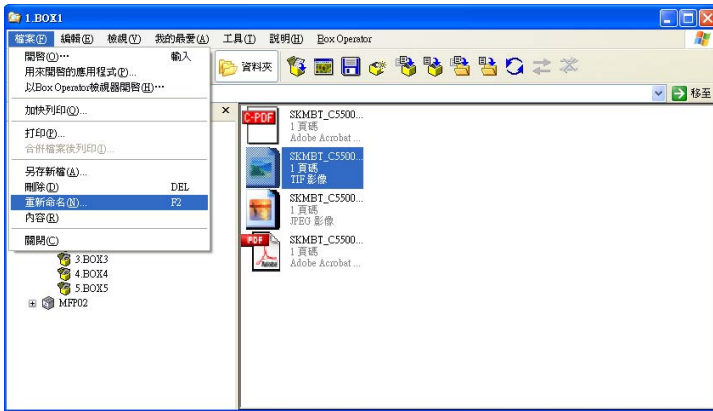
可以變更儲存於檔案箱中的檔案名稱。

執行以下任何一種操作，變更檔案名稱。

- 選擇文件圖標，然後在 [檔案] 功能表中按一下 [重新命名]。
- 在文件圖標上按一下滑鼠右鍵，然後按 [重新命名]。

使用 [檔案] 功能表上的指令變更檔案名稱

- 1 選擇要重新命名的文件圖標。
- 2 在 [檔案] 功能表上，按一下 [重新命名]。



- 3 輸入新的名稱，然後按一下 [確定]。



注意

不能變更檔案副檔名。

6.5 將文件儲存到電腦

儲存在檔案箱中的文件可儲存到電腦。

執行以下任何一種操作，將文件儲存到電腦。

- 選擇文件圖標，然後在 [檔案] 功能表中按一下 [另存新檔]。
- 在文件圖標上按一下滑鼠右鍵，然後按 [另存新檔]。
- 選擇文件圖標，然後在 [編輯] 功能表中按一下 [複製到資料夾]。
- 在文件圖標上按一下滑鼠右鍵，然後按 [複製到資料夾]。
- 選擇文件圖標，然後按一下工具列中的 [複製到資料夾]。
- 選擇文件圖標，然後在 [編輯] 功能表中按一下 [移至資料夾]。
- 在文件圖標上按一下滑鼠右鍵，然後按 [移至資料夾]。
- 選擇文件圖標，然後按一下工具列中的 [移至資料夾]。



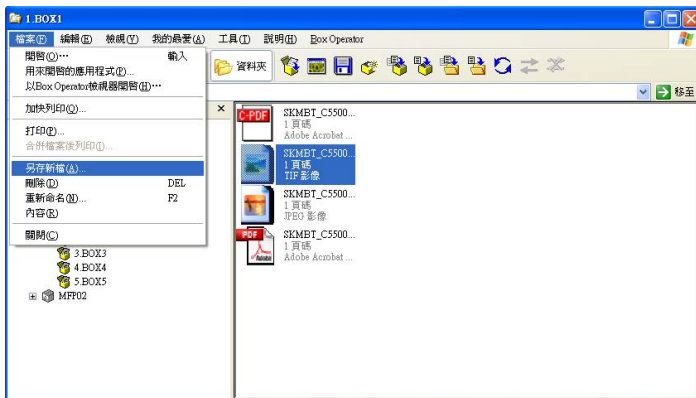
...

提示

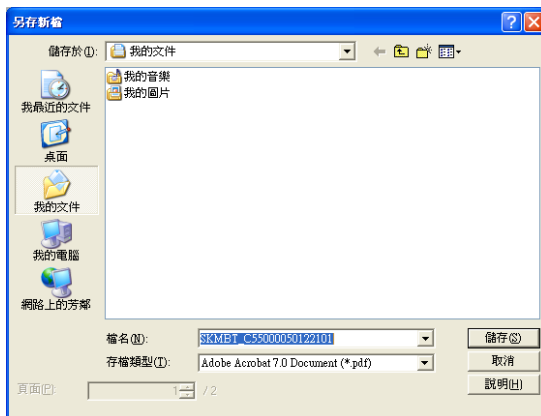
若多功能產品設定為登入 *Box Operator* 的用戶或帳戶不能傳送彩色文件，則無法將文件儲存到電腦。

使用 [檔案] 功能表上的指令以其他名字儲存文件

- 1 選擇要儲存的文件圖標。
- 2 在 [檔案] 功能表上，按一下 [另存新檔]。



- 3 選擇儲存資料的驅動器和資料夾，然後輸入要重新命名文件的新名稱。

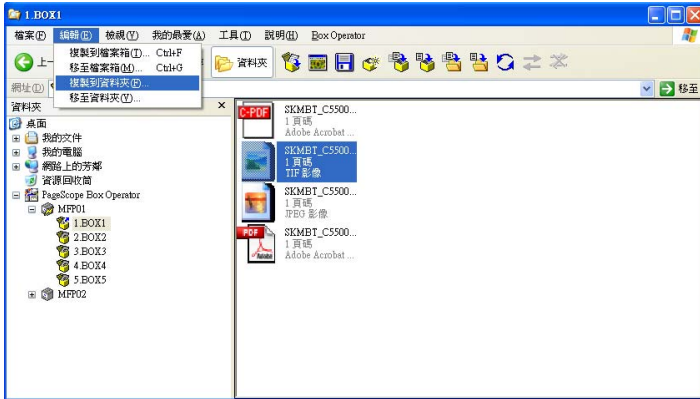


- 從「存檔類型」清單中選擇文件的儲存類型。
- 從「存檔類型」清單可以選擇的檔案格式可能會有不同，視使用的多功能產品和在清單窗格中選擇的文件類型而定。
- 可在「頁面」方塊中指定要儲存的頁面。僅在選擇的文件為 PDF 或 TIFF 格式並且具有多個頁面，同時在「存檔類型」清單選擇了 JPEG 格式時方可指定頁碼。

- 4 按一下 [儲存]。

使用 [編輯] 功能表上的指令將文件複製到電腦資料夾

- 1 選擇要複製的文件圖標。
- 2 在 [編輯] 功能表上，按一下 [複製到資料夾]。



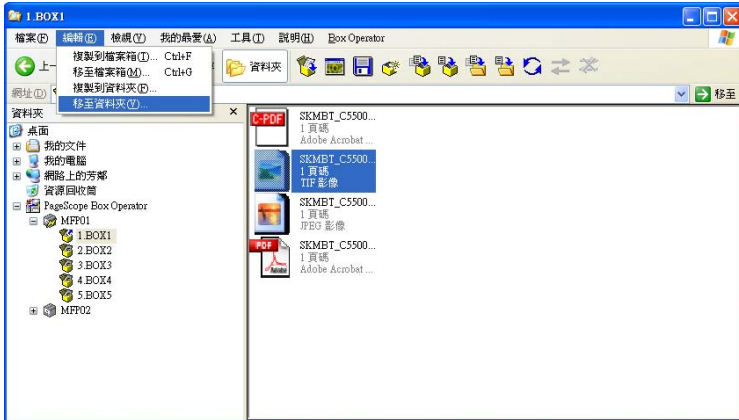
- 3 選擇要將文件複製到該處的資料夾。



- 4 按一下 [確定]。

使用 [編輯] 功能表上的指令將文件移至電腦資料夾

- 1 選擇要移動的文件圖標。
- 2 在 [編輯] 功能表上，按一下 [移至資料夾]。



- 3 選擇要將文件移至該處的資料夾。



- 4 按一下 [確定]。

6.6 將文件複製到其他檔案箱

檔案箱中的文件可以複製到其他檔案箱。

執行以下任何一種操作，將文件複製到其他檔案箱。

- 選擇文件圖標，然後在【編輯】功能表中按一下【複製到檔案箱】。
- 在文件圖標上按一下滑鼠右鍵，然後按【複製到檔案箱】。
- 在工具列上按一下【複製到檔案箱】。



注意

不能複製文件到記憶收信於使用者信箱/註解信箱。此外，不能複製文件到其他多功能產品上的檔案箱。

使用【編輯】功能表上的指令將文件複製到其他檔案箱

- 1 選擇要複製到其他檔案箱的文件圖標。
 - 可選擇多個文件。
- 2 在【編輯】功能表上，按一下【複製到檔案箱】。
「複製到檔案箱」對話方塊出現。



- 3 選擇要將文件複製該處的用戶檔案箱，然後按一下【OK】。
文件複製到選擇的檔案箱中。

6.7 將文件移至其他檔案箱

檔案箱中的文件可以移至其他檔案箱。

執行以下任何一種操作，將文件移至其他檔案箱。

- 選擇文件圖標，然後在【編輯】功能表中按一下【移至檔案箱】。
- 在文件圖標上按一下滑鼠右鍵，然後按【移至檔案箱】。
- 在工具列上按一下【移至檔案箱】。



注意

文件不能被移至記憶收信於使用者信箱/註解信箱。此外，文件不能被移至其他多功能產品上的檔案箱。

使用【編輯】功能表上的指令將文件移至其他檔案箱

- 1 選擇要移至其他檔案箱的文件圖標。
 - 可選擇多個文件。
- 2 在【編輯】功能表上，按一下【移至檔案箱】。
「移至檔案箱」對話方塊出現。



- 3 選擇要將文件移至該處的用戶檔案箱，然後按一下【OK】。
文件被移至選擇的檔案箱中。

6.8 刪除一個文件

執行以下任何一種操作，刪除文件。

- 選擇文件圖標，然後在 [檔案] 功能表中按一下 [刪除]。
- 在文件圖標上按一下滑鼠右鍵，然後按 [刪除]。

使用 [檔案] 功能表上的指令刪除文件

- 1 選擇要刪除的文件圖標。
- 2 在 [檔案] 功能表上，按一下 [刪除]。



以下確認資訊出現。



- 3 按一下 [確定]。
文件被刪除。

6.9 列印文件

執行以下任何一種操作，列印選擇的文件。

- 在 **Box Operator** 檢視器中開啓文件，然後在[檔案]功能表中按一下[列印]。
- 在其他應用程式中開啓文件，然後執行應用程式的列印操作。
- 選擇文件圖標，然後在[檔案]功能表中按一下[列印]。
- 選取文件圖標，然後按一下[檔案]功能表上的[加快列印]。

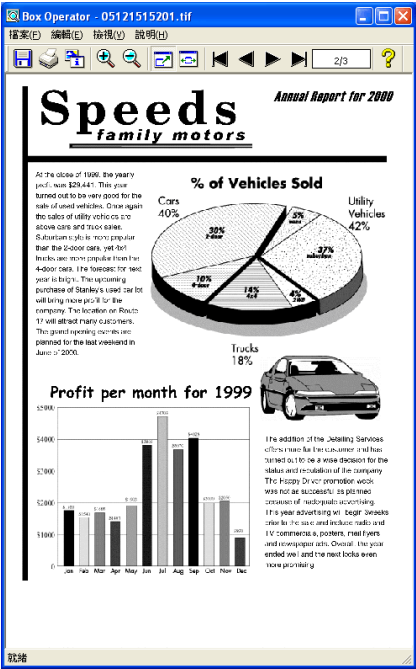


提示

有關從 **Box Operator** 檢視器之外的應用程式進行列印的詳情，請參閱相關應用程式的手冊。

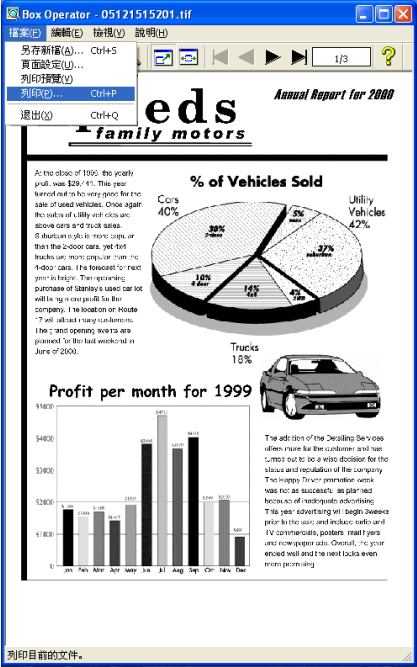
從 **Box Operator** 檢視器列印文件

- 1 在 **Box Operator** 檢視器中開啓要列印的文件。

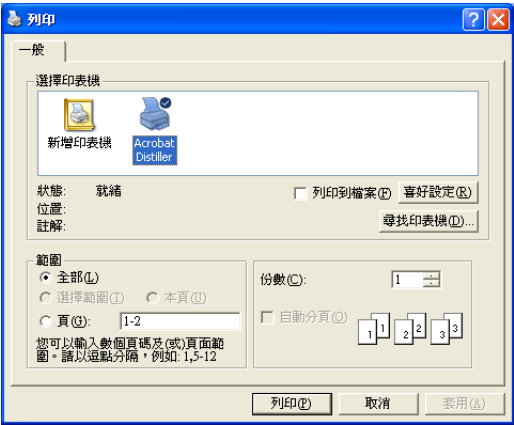


- 有關在 **Box Operator** 檢視器中開啓文件的詳情，請參閱第 6-5 頁的「在 **Box Operator** 檢視器中開啓文件」。

2 在 Box Operator 檢視器的 [檔案] 功能表中，按一下 [列印]。

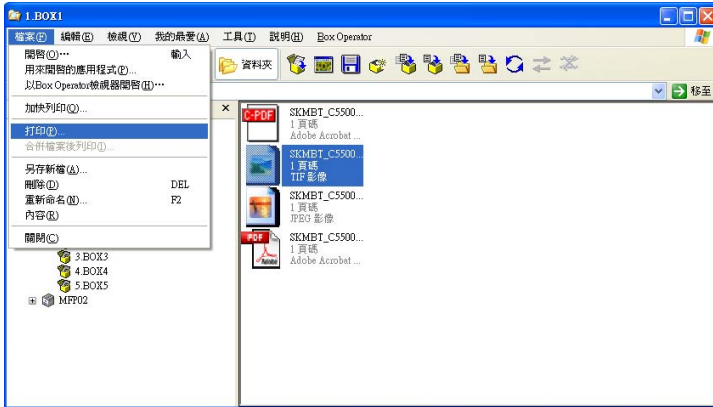


3 指定要列印的份數，然後按一下 [列印]。

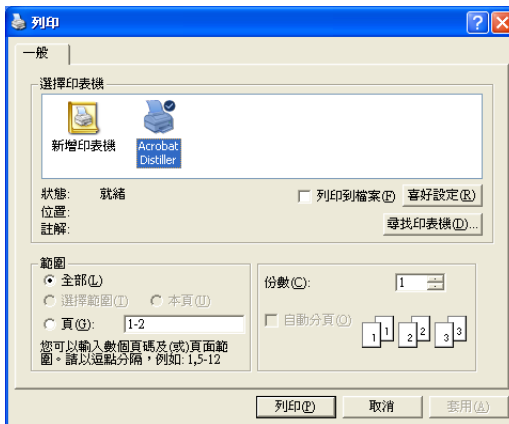


使用 [檔案] 功能表上的指令列印文件

- 1 選擇要列印的文件圖標。
- 2 在 [檔案] 功能表上，按一下 [打印]。



- 3 指定要列印的份數，然後按一下 [列印]。

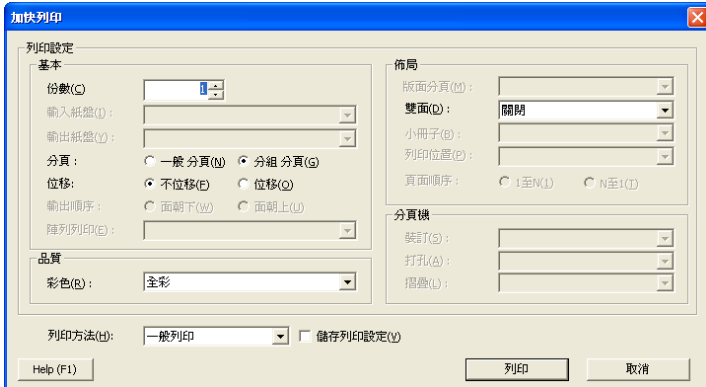


6.10 加快列印

若使用使用者已登入其中的多功能產品，可加快列印方塊中的文件。此時可從「加快列印」對話方塊指定列印設定。

執行加快列印操作

- 1 選取待列印的文件圖標。
- 2 按一下 [檔案] 功能表上的 [加快列印]，「加快列印」對話方塊即會顯示。



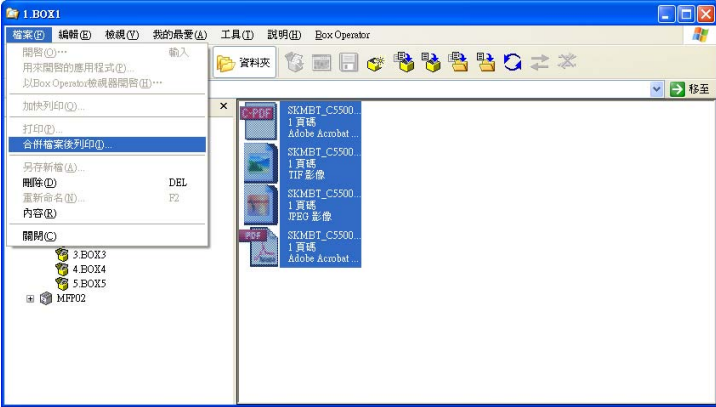
- 3 視裝置所配備的功能及選項而定，您可指定的設定也有所不同。
- 4 若要儲存已指定的列印設定，請選取「儲存列印設定」核取方塊。
- 5 按一下 [列印] 按鈕即可開始進行加快列印。

6.11 合併與列印文件

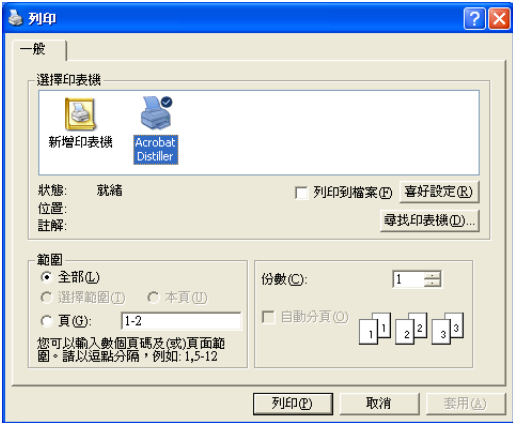
可以將多個文件合併與列印在一起。

合併與列印文件

- 1 選取要合併與列印的多個文件的圖標。
- 2 在 [檔案] 功能表中，按一下 [合併檔案後列印]。



- 3 指定要列印的份數，然後按一下 [列印]。



7 其他操作

7.1 指定快取檔案設定

為了顯示縮圖，下載的影像臨時儲存於電腦中。這些臨時儲存的檔案稱為快取檔案。可指定設定以管理這些快取檔案。

如果儲存了快取檔案，則可以在下次存取資料時快速顯示縮圖。



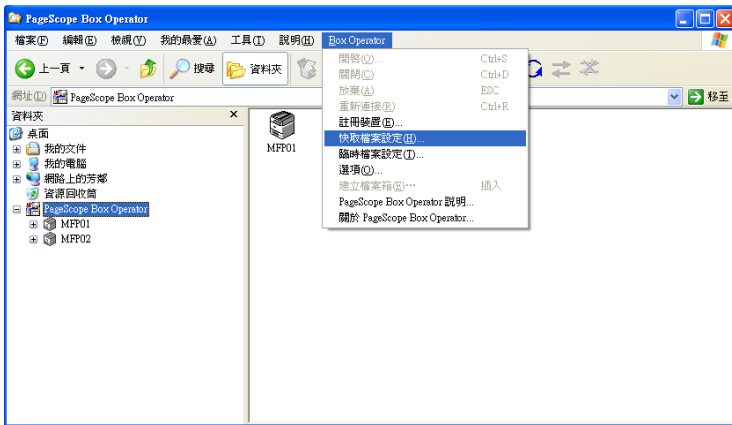
注意

當啟動 *Box Operator* 時，將自動刪除五天之前修改的快取檔案。

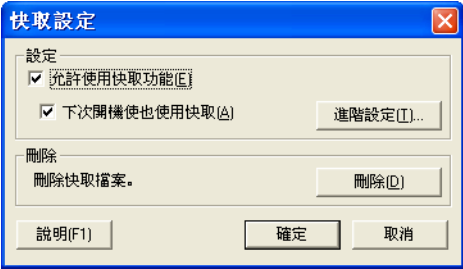
若連接了多功能產品，則不能指定快取檔案設定。要指定設定，請斷開與多功能產品的連接。

指定快取檔案設定

- 1 在 [Box Operator] 功能表上，按一下 [快取檔案設定]。



2 指定快取設定。

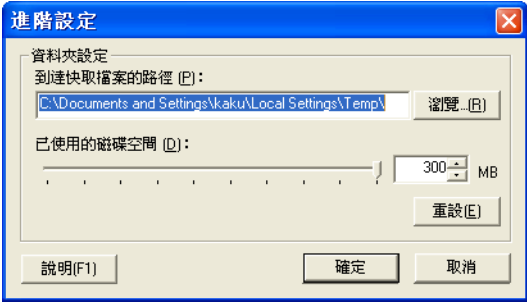


3 按一下 [確定]。

可指定以下設定。

項目	描述
允許使用快取功能	指定是否將縮圖儲存為快取檔案。要儲存快取檔案，請選中核取方塊。
下次開機時也使用快取	指定是否在下次啟動公用程式時重新使用快取檔案。要重新使用快取檔案，請選中核取方塊。
刪除快取檔案。	要刪除目前儲存的所有快取檔案，請按一下 [刪除]。

要為儲存快取檔案指定更多的進階設定，請按一下 [進階設定]。



項目	描述
到達快取檔案的路徑	指定儲存快取檔案的資料夾。要變更資料夾，請按一下 [瀏覽]，然後選擇資料夾。
已使用的磁碟空間	指定儲存快取檔案的磁碟空間。拖曳滑塊或輸入值皆可。當快取檔案的大小超過指定的值時，將自動刪除快取檔案。
重設	將所有設定恢復為公用程式剛安裝時的狀態。

7.2 指定臨時檔案的設定

為了顯示資料，文件影像臨時儲存於電腦中。這些資料稱為臨時檔案。可以指定設定以管理這些臨時檔案。

如果儲存了臨時檔案，則可以在下次顯示資料時快速顯示文件影像。



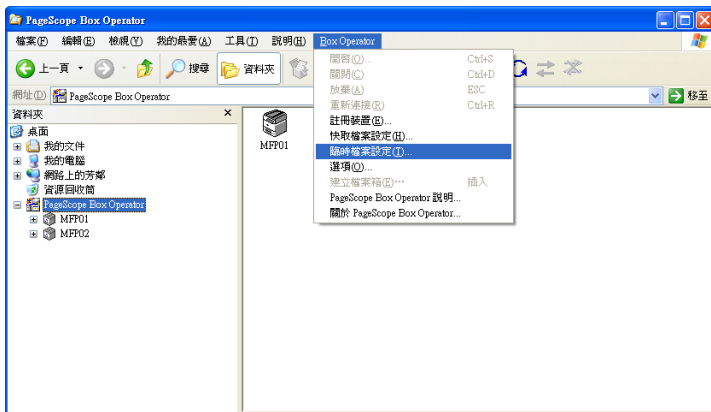
注意

當 Windows 啟動時，將自動刪除 48 小時之前修改的臨時檔案。

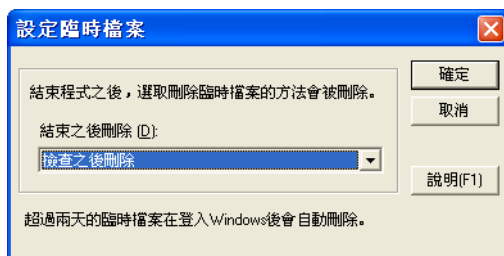
若連接了多功能產品，則無法指定臨時檔案設定。要指定設定，請斷開與多功能產品的連接。

指定臨時檔案設定

- 1 在 [Box Operator] 功能表上，按一下 [臨時檔案設定]。



2 選取刪除臨時檔案的方法。



3 按一下 [確定]。

7.3 選項

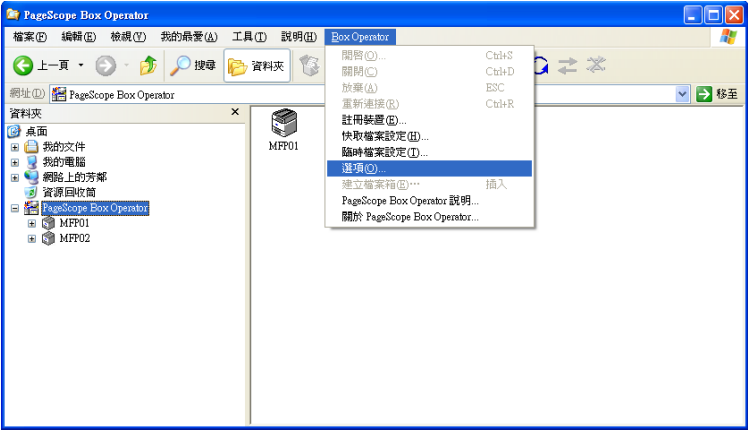
可指定各種其他操作的設定。

可指定以下設定。

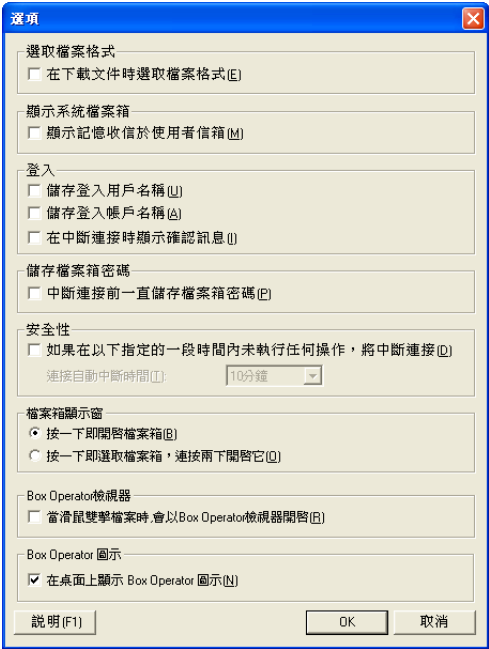
項目	描述
在下載文件時選取檔案格式	指定在 Box Operator 檢視器或其他應用程式中開啓文件時是否可以選擇檔案格式。
顯示記憶收信於使用者信箱	顯示記憶收信於使用者信箱。
儲存登入用戶名稱	指定在多功能產品執行用戶認證時是否儲存登入用戶的名稱。
儲存登入帳戶名稱	指定在多功能產品執行帳戶追蹤時是否儲存登入帳戶的名稱。
在中斷連接時顯示確認訊息	指定在與多功能產品的連接中斷時是否顯示確認訊息。
中斷連接前一直儲存檔案箱密碼	指定在與多功能產品的連接中斷之前是否一直儲存檔案箱密碼。
如果在以下指定的一段時間內未執行任何操作，將中斷連接	指定在一段時間內未執行任何操作時是否中斷傳輸。
連接自動中斷時間	指定時間長度，如果在此時間長度內未執行任何操作，則自動中斷傳輸。
檔案箱顯示窗格	指定如何從清單窗格建立與檔案箱的連接。
按一下即開啓用戶檔案箱。	指定透過按一下清單窗格中檔案箱的圖標即可建立與檔案箱的連接。
按一下即選取用戶檔案箱，連接兩下開啓它。	指定不可以僅按一下清單窗格中檔案箱的圖標即建立與檔案箱的連接。 執行以下任何一種操作，建立與檔案箱的連接。 <ul style="list-style-type: none">按兩下檔案箱圖標。選擇檔案箱圖標，然後按鍵盤上的 [Enter] 鍵。
Box Operator 檢視器	指定只要連按兩下清單窗格中的影像檔案即可在 Box Operator 檢視器中開啓它。
Box Operator 圖示	在桌面上顯示 Box Operator 圖示。

指定設定

1 在 [Box Operator] 功能表上，按一下 [選項]。



2 指定所需的設定。



3 按一下 [OK]。



KONICA MINOLTA

<http://konicaminolta.com>

Copyright